



*cutting through complexity™*

# Sameining sveitarfélaga

## Húnaþing vestra og Bæjarhreppur

Nóvember 2011



## Inngangur

## Samantekt

## Málaflokkar

- Skatttekjur
- Félagsþjónusta
- Fræðslu- og uppeldismál
- Menningarmál
- Æskulýðs- og íþróttamál
- Brunamál og almannavarnir
- Hreinlætismál
- Skipulags- og byggingarmál
- Umferðar- og samgöngumál
- Umhverfismál
- Atvinnumál
- Sameiginlegur kostnaður

## Bls.

3

4

6

7

8

9

10

11

12

13

14

15

16

17

- Sérstakir sjóðir

## Helstu lykiltölur

- Heildareignir í árslok 2010

- Eiginfjárlutfall í árslok 2010

- Skuldir og skuldbindingar í árslok 2010

- Veltufé frá rekstri í árslok 2010

## Samanburður við önnur sveitarfélög

- Skatttekjur árið 2010

- Helstu málaflokkar árið 2010

- Heildareignir í árslok 2010

- Eiginfjárlutfall í árslok 2010

- Skuldir og skuldbindingar í árslok 2010

Forsíðumynd: Eysteinn Guðni Guðnason,

<http://is.wikipedia.org/wiki/Mynd:Hr%C3%BAtafj%C3%B6r%C3%B0ur.jpg>

## Bls.

18

19

20

21

22

23

24

25

26

27

- KPMG var falið af sameiningarnefnd Húnaþings vestra og Bæjarhrepps að aðstoða við gerð greinargerðar og kynningar á fyrirhugaðri sameiningu sveitarfélaganna tveggja. Formaður sameiningarnefndar og sveitarstjóri Húnaþings vestra voru helstu tengiliðir sveitarfélagsins við gerð greinargerðarinnar.
- Vinnan er unnin í samræmi við ráðningarbréf dagsett 22. september 2011 og fór fram á tímabilinu 23. september til 1. nóvember 2011.
- KPMG ber ekki ábyrgð á að uppfæra efni og niðurstöðu greinargerðarinnar í tengslum við atburði eða upplýsingar sem kunna að koma síðar fram.
- Vinnan er byggð á upplýsingum úr reikningsskilum sveitarfélaganna, ársreikningum, vinnufundum með sameiningarnefnd og fulltrúum hennar auk annarra opinberra upplýsinga svo sem úr Upplýsingaveitu Sambands íslenskra sveitarfélaga.
- Ekki hefur verið framkvæmd sérstök könnun á áreiðanleika þeirra gagna sem stuðst er við en miðað er við að um heimildir traustra aðila sé að ræða. KPMG getur ekki ábyrgst nákvæmni né áreiðanleika þeirra upplýsinga sem hér koma fram né að þær séu tæmandi.
- Ekkert í þessari greinargerð ber að túlka sem lögfræðilegt álit eða mat á lögfræðilegum atriðum.
- KPMG ber enga ábyrgð á ákvörðunum sem teknar eru á grundvelli niðurstöðu greinargerðarinnar. Öll ábyrgð vegna ákvarðana sem teknar verða á grundvelli greinargerðarinnar eða niðurstaðna sem í henni eru, er hjá sveitarfélaginu sem verkkaupa eða öðrum aðilum er að málinu kunna að koma

Í tengslum við þessa skýrslu má hafa samband við:

**H. Ágúst Jóhannesson**

*Partner, Reykjavík*

*KPMG ehf.*

ajohannesson@kpmg.is

**Oddur Gunnar Jónsson**

*Senior Manager, Reykjavík*

*KPMG ehf.*

ojonsson@kpmg.is

Tel +354 545 6000

Fax +354 545 6003

## Húnaþing vestra:

- Húnaþing vestra er sveitarfélag við Húnaflóa. Það var stofnað 7. júní 1998 við sameiningu 7 sveitarfélaga í Vestur- Húnavatnssýslu. Sveitarfélagið einkennist af fjórðunum þremur sem þar eru: Hrútafirði í vestri, Miðfirði og Húnafirði í austri.
- Hvammstangi er stærsti þéttbýlisstaðurinn í sveitarfélaginu, en þar er sveitarstjórnarskrifstofan, leikskóli sveitarfélagsins og grunnskóli fyrir yngri deildir, auk íþróttamannvirkja.
- Á Laugarbakka er lítið þorp sem stendur rétt við Þjóðveg 1 í Miðfirði. Þar búa á milli 50 og 60 manns og þar er grunnskóli fyrir eldri deildir.
- Íbúar sveitarfélagsins voru 1.120 samkvæmt skráningu Þjóðskrár Íslands þann 1. desember 2010.
- Þjónustustarfsemi og landbúnaður eru helstu atvinnugreinar í sveitarfélaginu.



## Bæjarhreppur:

- Bæjarhreppur er syðsta sveitarfélagið á Ströndum og nær frá Holtavörðuheidi í botni Hrútafjarðar að Stikuhálsi milli Hrútafjarðar og Bitrufjarðar í norðri
- Þorp er á Borðeyri og þar er helsta fasteign sveitarfélagsins sem hýsir grunn- og leikskóla, ásamt félagsheimili.
- Íbúar sveitarfélagsins voru 100 samkvæmt skráningu Þjóðskrár Íslands þann 1. desember 2010.
- Landbúnaður er helsta atvinnugrein sveitarfélagsins



Atriði	Ábendingar	Ýtarlegri umfjöllun
<b>Fjárhagsleg áhrif</b>	<p>Við sameiningu:</p> <ul style="list-style-type: none"> <li>■ Ætla má að árlegur sparnaður í rekstri vegna sameiningarinnar gæti numið allt að 10,0 millj. kr., einkum vegna yfirstjórnar og hagræðingar í fræðslustofnunum.</li> <li>■ Árlegar tekjur frá Jöfnunarsjóði munu aukast um 10,2 millj. kr. samkvæmt úttekt Jöfnunarsjóðs. Einnig er möguleiki á viðbótar framlögum frá Jöfnunarsjóði verði sameining samþykkt.</li> <li>■ Gjaldskrár sveitarfélagsins munu almennt verða aðlagðar að gjaldskrá Húnaþings vestra</li> </ul> <p>Án sameiningar:</p> <ul style="list-style-type: none"> <li>■ Bæjarhreppur gæti þurft að leita til annarra landsvæða eftir sameiningu eða samvinnu með sín verkefni. <ul style="list-style-type: none"> <li>– Húnaþing vestra yrði af tekjum sem hafa komið frá Bæjarhreppi og þannig myndast óhagræði í rekstri Húnaþings vestra. Á árinu 2010 námu greiðslur Bæjarhrepps til Húnaþings vestra 14,4 millj. kr., þar af vegna grunnskólamála 10,4 millj. kr.</li> </ul> </li> </ul>	Bls. 6-18
<b>Helstu hagræðingarmöguleikar</b>	<p>Fræðslu- og uppeldismál:</p> <ul style="list-style-type: none"> <li>■ Hjá Húnaþingi vestra er þessi málaflokkur 54,1% af skatttekjum og hjá Bæjarhreppi 81,3% af skatttekjum.</li> </ul> <p>Yfirstjórn:</p> <ul style="list-style-type: none"> <li>■ Verði af sameiningu sveitarfélaganna myndast hagræði við yfirstjórn. Nefndarmönnum getur fækkað, stjórnendur ættu að verða færri, kostnaður við bókhald og aðra umsýslu gæti lækkað.</li> </ul>	Bls. 8 Bls. 17
<b>Stjórnsýsla</b>	<ul style="list-style-type: none"> <li>■ Sveitarstjórn Húnaþings vestra sitji út yfirstandandi kjörtímabil.</li> <li>■ Áheyrnarfulltrúi frá Bæjarhreppi verði í öllum nefndum og ráðum í Húnaþingi vestra út yfirstandandi kjörtímabil.</li> <li>■ Yfirstjórn sveitarfélagsins verður staðsett á Hvammstanga.</li> <li>■ Heiti á nýju sveitarfélagi verði Húnaþing vestra.</li> <li>■ Merki nýs sveitarfélags verði það sama og er í dag hjá Húnaþingi vestra</li> <li>■ Hið sameinaða sveitarfélag yfirtekur öll réttindi, eignir, skuldir og skuldbindingar beggja sveitarfélaganna frá 1. janúar 2012</li> </ul>	Bls. 17

Atriði	Ábendingar	Ýtarlegri umfjöllun
<p><b>Niðurstöður</b></p>	<ul style="list-style-type: none"> <li>■ Reynslan af sameiningu sveitarfélaga sýnir að þótt sparnaður verði af rekstri eins málaflokks þá hafa oft orðið kostnaðarhækkanir í öðrum málaflokkum.</li> <li>■ Mikil samvinna er til staðar á milli sveitarfélaganna tveggja í dag og er því ekki talið líklegt að veruleg útgjaldaaukning verði til við sameiningu.</li> <li>■ Rekstur sveitarfélaganna beggja er mjög þungur og er Bæjarhreppur á árinu 2010 með neikvæða framlegð og veltufé frá rekstri sem gengur ekki til lengri tíma litið.</li> <li>■ Húnþing vestra er með 6% framlegð af heildartekjum og jákvætt veltufé frá rekstri sem nemur 4,1% af heildartekjum. Það hefur farið lækkandi á undanförunum árum.</li> <li>■ Skuldsetning Bæjarhrepps er í lágmarki og Húnþing vestra skuldar 98,3% af heildartekjum sínum sem er vel innan viðmiðunarmarka Eftirlitsnefndar um fjármál sveitarfélaga.</li> <li>■ Peningaleg staða Bæjarhrepps samkvæmt ársreikningi 2010 (handbært fé og skammtímakröfur að frádregnum skuldum) var jákvæð um 65,3 millj. kr., eða 653 þús. kr. pr. íbúa, en dregið hefur úr þeirri stöðu vegna fjárfestinga á árinu 2011, einkum í hitaveitu. Peningaleg staða Húnþings vestra var á sama tíma neikvæð um 689,8 millj. kr. eða sem svarar til 616 þús. kr. pr. íbúa Landsmeðaltal er neikvætt um 1,8 millj. kr. á sama tíma pr. íbúa.</li> <li>■ Sameinað sveitarfélag myndi skulda sem nemur 89,5% af heildartekjum sínum á meðan landsmeðaltal er rúmlega 120% af heildartekjum.</li> <li>■ Af framansögðu verður að telja að sameining þessara tveggja sveitarfélaga teljist hagkvæm fyrir báða aðila og yrði fjárhagsstaða þess yfir meðaltali á landsvísu.</li> </ul>	

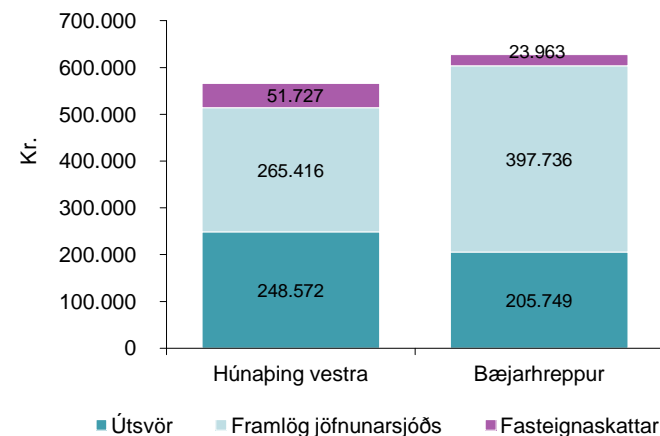
### Núverandi staða:

- Samsetning skatttekna hjá sveitarfélögunum er ólík. Bæjarhreppur hefur 63,4% af tekjum sínum frá Jöfnunarsjóði sveitarfélaga, á meðan Húnaþing vestra hefur stærri hluta sinna tekna af útsvari og fasteignaskatti.
- Lagt er á hámarksútsvar hjá báðum sveitarfélögum eða 14,48%
- Framlög Jöfnunarsjóðs nema 63,4% af heildarskatttekjum Bæjarhrepps og 46,9% heildarskatttekna hjá Húnaþingi vestra.
- Álagningarhlutfall í A flokki fasteignaskatts er sá sami hjá báðum sveitarfélögunum, en í C flokki er álagningarhlutfall 1,3% hjá Húnaþingi vestra og 1,0% hjá Bæjarhreppi.

### Framtíðarsýn/ breytingar

- Engar breytingar fyrirsjáanlegar við innheimtu útsvars.
- Samkvæmt úttekt Jöfnunarsjóðs sveitarfélaga mun tekjujöfnunarframlag í sameinuðu sveitarfélaga hækka um 4,1 millj. kr. við sameiningu og útgjaldajöfnunarframlag hækka um 6,1 millj. kr. Samtals nemur hækkunin því 10,2 millj. kr. á ári.
- Samræma þarf álagningarhlutfall í C flokk fasteignaskatts en um mjög fáar eignir er að ræða.

### Skipting skatttekna í kr. á íbúa



# Málaflokkar Félagsþjónusta

## Núverandi staða:

- Sami félagsmálastjóri fyrir bæði sveitarfélögin er hjá Húnaþingi vestra.
- Svipaðar úrlausnir eru til staðar fyrir fjárhagsaðstoð og húsaleigubætur hjá báðum aðilum.
- Barnaverndarmál eru nú í samstarfi við Strandamenn.
- Þjónusta við fatlaða, aldraða, börn og unglunga byggir á sömu úrlausnum hjá báðum aðilum.

## Framtíðarsýn/breytingar:

- Áheyrnarfulltrúi frá Bæjarhreppi verði í félagsmálaráði út kjörtímabilið þar til ný sveitarstjórn verður kosin.
- Engar breytingar verði gerðar á störfum félagsmálastjóra eða öðrum þáttum í félagsþjónustu.

02 - Félagsþjónusta	Húnaþing vestra			Bæjarhreppur			Sameinað sveitarfélag		
	Í þús. kr.	Pr. íbúa	Hlutfall af skatttekjum	Í þús. kr.	Pr. íbúa	Hlutfall af skatttekjum	Í þús. kr.	Pr. íbúa	Hlutfall af skatttekjum
0 - Sameiginlegir liðir.....	( 12.263 )	( 11 )	( 1,9% )	( 277 )	( 3 )	( 0,4% )	( 12.540 )	( 10 )	( 1,8% )
1 - Félagsleg aðstoð.....	( 12.130 )	( 11 )	( 1,9% )	( 289 )	( 3 )	( 0,5% )	( 12.419 )	( 10 )	( 1,8% )
3 - Þjónusta við börn og unglinga.....	( 2.016 )	( 2 )	( 0,3% )	( 31 )	( 0 )	( 0,0% )	( 2.047 )	( 2 )	( 0,3% )
4 - Þjónusta við aldraða.....	( 6.762 )	( 6 )	( 1,1% )	( 29 )	( 0 )	( 0,0% )	( 6.791 )	( 6 )	( 1,0% )
5 - Þjónusta við fatlaða.....	231	0	0,0%	0	0	0,0%	231	0	0,0%
6 - Ýmis félagsþjónusta.....	( 275 )	( 0 )	( 0,0% )	0	0	0,0%	( 275 )	( 0 )	( 0,0% )
7 - Ýmis lögbundin framlög.....	( 171 )	( 0 )	( 0,0% )	( 13 )	( 0 )	( 0,0% )	( 184 )	( 0 )	( 0,0% )
8 - Ýmsir styrkir og framlög.....	( 2.866 )	( 3 )	( 0,5% )	( 116 )	( 1 )	( 0,2% )	( 2.981 )	( 2 )	( 0,4% )
	<b>( 36.250 )</b>	<b>( 32 )</b>	<b>( 5,7% )</b>	<b>( 755 )</b>	<b>( 8 )</b>	<b>( 1,2% )</b>	<b>( 37.006 )</b>	<b>( 30 )</b>	<b>( 5,3% )</b>



# Málaflokkar

## Fræðslu- og uppeldismál

### Núverandi staða:

- Sami fræðslu- og félagsmálastjóri fyrir sveitarfélögin er hjá Húnaþingi vestra.
- Leikskóladeild er á Borðeyri og leikskólinn Ásgarður er á Hvammstanga.
- Grunnskólakennsla er fyrir 1.-7. bekk í Grunnskóla Bæjarhrepps á Borðeyri.
- Grunnskóli Húnaþings vestra.
  - 8.-10. bekkur frá Bæjarhreppi eru í Grunnskóla Húnaþings vestra á Laugarbakka.
  - Kennsla fyrir 1.-4. bekk fer fram á Hvammstanga og 5.-10. bekk á Laugarbakka.
- Sami tónlistarskóli.
- Húnasjóður styrkir fólk til náms og Húnaþing vestra hefur styrkt akstur í FNV.

### Framtíðarsýn/breytingar:

- Áfram verður unnið að þróun á starfi fræðslu- og félagsmálastjóra.
- Einn leikskóli:
  - Ásgarður á Hvammstanga.
  - Leikskóladeild á Borðeyri.
- Einn grunnskóli:
  - 1.-4. bekkur á Borðeyri og Hvammstanga
  - 5.-10. bekkur á Laugarbakka.
- Gjaldskrár í málaflokknum verði samræmdar en ekki er mikill munur á milli þeirra.
- Akstursleiðir skólabíla verði með svipuðu sniði hið minnsta út kjörtímabil.
- Áheyrnarfulltrúi frá Bæjarhrepp verði í fræðsluráði út kjörtímabilið þar til kosin verður ný sveitarstjórn.

04 - Fræðslu- og uppeldismál árið 2010	Húnaþing vestra			Bæjarhreppur			Sameinað sveitarfélag		
	Í þús. kr.	Pr. íbúa	Hlutfall af skatttekjum	Í þús. kr.	Pr. íbúa	Hlutfall af skatttekjum	Í þús. kr.	Pr. íbúa	Hlutfall af skatttekjum
0 - Sameiginlegir liðir.....	643	1	0,1%	0	0	0,0%	643	1	0,1%
1 - Leikskólar og dagvistun.....	( 60.807 )	( 54 )	( 9,6% )	( 4.021 )	( 40 )	( 6,4% )	( 64.829 )	( 53 )	( 9,3% )
2 - Grunnskólar.....	( 259.981 )	( 232 )	( 41,0% )	( 45.837 )	( 458 )	( 73,1% )	( 305.818 )	( 251 )	( 43,9% )
4 - Framhaldsskólar.....	( 1.425 )	( 1 )	( 0,2% )	( 1.425 )	( 1 )	( 0,2% )	( 1.425 )	( 1 )	( 0,2% )
5 - Önnur fræðslustarfsemi.....	( 21.246 )	( 19 )	( 3,4% )	( 1.182 )	( 12 )	( 1,9% )	( 22.427 )	( 18 )	( 3,2% )
8 - Ýmsir styrkir og framlög.....	( 861 )	( 1 )	( 0,1% )	0	0		( 861 )	( 1 )	( 0,1% )
	( 343.677 )	( 307 )	( 54,1% )	( 51.040 )	( 510 )	( 81,3% )	( 394.717 )	( 324 )	( 56,7% )

# Málaflokkar

## Menningarmál

### Núverandi staða:

- Héraðsbókasafn V-Húnavetninga rekið af Húnaþingi vestra.
- Skjalasafn á Hvammstanga rekið af Húnaþingi vestra.
- Bókasafn er á Borðeyri fyrir Bæjarhrepp.
- Félagsheimili:
  - Borðeyri
  - Ásbyrgi
  - Hvammstanga
  - Víðihlíð
  - Hamarsbúð

### Framtíðarsýn/breytingar:

- Bóksafn á Borðeyri sameinist Héraðsbókasafni V-Húnavetninga.
- Engar breytingar verði á rekstri félagsheimila.
- Áfram sami aðgangur að styrkjum og framlögum sem verið hefur.
- Áheyrnarfulltrúi frá Bæjarhreppi verði í menningar- og tómstundaráði út kjörtímabilið þar til kosin verður ný sveitarstjórn.

05 - Menningarmál árið 2010	Húnaþing vestra			Bæjarhreppur			Sameinað sveitarfélag		
	Í þús. kr.	Pr. íbúa	Hlutfall af skatttekjum	Í þús. kr.	Pr. íbúa	Hlutfall af skatttekjum	Í þús. kr.	Pr. íbúa	Hlutfall af skatttekjum
2 - Bókasöfn.....	( 10.955 )	( 10 )	( 1,7% )	( 61 )	( 1 )	( 0,1% )	( 11.016 )	( 9 )	( 1,6% )
3 - Önnur söfn.....	( 3.298 )	( 3 )	( 0,5% )	0	0	0,0%	( 3.298 )	( 3 )	( 0,5% )
4 - Byggðasaga.....	( 567 )	( 1 )	( 0,1% )	0	0	0,0%	( 567 )	( 0 )	( 0,1% )
5 - Listir.....	( 807 )	( 1 )	( 0,1% )	0	0	0,0%	( 807 )	( 1 )	( 0,1% )
6 - Menningarhús - félagsheimili.....	( 22.599 )	( 20 )	( 3,6% )	0	0	0,0%	( 22.599 )	( 19 )	( 3,2% )
7 - Hátíðahöld.....	( 432 )	( 0 )	( 0,1% )	0	0	0,0%	( 432 )	( 0 )	( 0,1% )
8 - Ýmsir styrkir og framlög.....	( 3.235 )	( 3 )	( 0,5% )	( 154 )	( 2 )	( 0,2% )	( 3.389 )	( 3 )	( 0,5% )
	<b>( 41.892 )</b>	<b>( 37 )</b>	<b>( 6,6% )</b>	<b>( 215 )</b>	<b>( 2 )</b>	<b>( 0,3% )</b>	<b>( 42.107 )</b>	<b>( 35 )</b>	<b>( 6,0% )</b>

# Málaflokkar

## Æskulýðs- og íþróttamál

### Núverandi staða:

- Íþrótt- og tómstundafulltrúi er hjá Húnaþingi vestra.
- Íþróttamannvirki:
  - Íþróttamiðstöð Hvammstanga
  - Sparkvöllur Hvammstanga
  - Íþróttahús Laugarbakka
  - Sparkvöllur Borðeyri
- Frístundakort hjá Húnaþingi vestra.
- Akstursstyrkir vegna frístunda barna í dreifbýli greiddir af báðum aðilum.

### Framtíðarsýn/breytingar:

- Íþrótt- og tómstundafulltrúi verði á Hvammstanga með samsvarandi hætti og verið hefur.
- Engar breytingar fyrirsjáanlegar á rekstri íþróttamannvirkja
- Áheyrnarfulltrúi frá Bæjarhreppi verði í menningar- og tómstundaráði út kjörtímabilið þar til kosin verður ný sveitarstjórn.
- Samræma þarf frístundastyrki í sameinuðu sveitarfélagi.

06 - Æskulýðs- og íþróttamál árið 2010	Húnaþingi vestra			Bæjarhreppur			Sameinað sveitarfélag		
	Í þús. kr.	Pr. íbúa	Hlutfall af skatttekjum	Í þús. kr.	Pr. íbúa	Hlutfall af skatttekjum	Í þús. kr.	Pr. íbúa	Hlutfall af skatttekjum
0 - Sameiginlegir liðir.....	( 3.859 )	( 3 )	( 0,6% )	0	0	0,0%	( 3.859 )	( 3 )	( 0,6% )
1 - Leikvellir.....	( 876 )	( 1 )	( 0,1% )	( 220 )	( 2 )	( 0,4% )	( 1.097 )	( 1 )	( 0,2% )
2 - Æskulýðsmál.....	( 1.337 )	( 1 )	( 0,2% )	0	0	0,0%	( 1.337 )	( 1 )	( 0,2% )
3 - Félagsmiðstöðvar.....	( 3.292 )	( 3 )	( 0,5% )	0	0	0,0%	( 3.292 )	( 3 )	( 0,5% )
5 - Íþróttahús og sundlaugar.....	( 44.800 )	( 40 )	( 7,1% )	0	0	0,0%	( 44.800 )	( 37 )	( 6,4% )
6 - Íþróttasvæði.....	( 2.882 )	( 3 )	( 0,5% )	0	0	0,0%	( 2.882 )	( 2 )	( 0,4% )
8 - Styrkir til æskulýðs- og íþróttamála.....	( 17.554 )	( 16 )	( 2,8% )	( 450 )	( 5 )	( 0,7% )	( 18.004 )	( 15 )	( 2,6% )
	( 74.600 )	( 67 )	( 11,8% )	( 670 )	( 7 )	( 1,1% )	( 75.270 )	( 62 )	( 10,8% )

# Málaflokkar Brunamál og almannavarnir

## Núverandi staða:

- Sameiginlegt slökkvilið
- Tvö almannavarnasvæði
- Sama björgunarsveit fyrir bæði sveitarfélög

## Framtíðarsýn/breytingar:

- Skoða ætti leiðir að sameiginlegu almannavarnasvæði.
- Annað verði áfram í óbreyttri mynd

07 - Brunamál og almannavarnir árið 2010	Húnaþing vestra			Bæjarhreppur			Sameinað sveitarfélag		
	Í þús. kr.	Pr. íbúa	Hlutfall af skatttekjum	Í þús. kr.	Pr. íbúa	Hlutfall af skatttekjum	Í þús. kr.	Pr. íbúa	Hlutfall af skatttekjum
2 - Brunavarnir.....	( 14.331 )	( 13 )	( 2,3% )	( 2.788 )	( 28 )	( 4,4% )	( 17.119 )	( 14 )	( 2,5% )
4 - Almannavarnir og öryggismál.....	0	0	0,0%	0	0	0,0%	0	0	0,0%
8 - Ýmsir styrkir og framlög.....	( 551 )	( 0 )	( 0,1% )	0	0	0,0%	( 551 )	( 0 )	( 0,1% )
	<b>( 14.883 )</b>	<b>( 13 )</b>	<b>( 2,3% )</b>	<b>( 2.788 )</b>	<b>( 28 )</b>	<b>( 4,4% )</b>	<b>( 17.671 )</b>	<b>( 14 )</b>	<b>( 2,5% )</b>

# Málaflokkar Hreinlætismál

## Núverandi staða:

- Bæði sveitarfélög aðilar að Heilbrigðiseftirliti á Norðurlandi vestra.
- Notaðir eru gámar við sorphirðu í Bæjarhreppi.
- Bæjarhreppur er eignaraðili að Sorpsamlagi Strandasýslu ehf.
- Sorp sótt heim á bæi í Húnaþingi vestra.

## Framtíðarsýn/breytingar:

- Óbreytt fyrirkomulag í fyrstu í sorpmálum og myndu tvær gjaldskrár gilda í upphafi.
- Sveitarstjórn marki sameiginlega stefnu í sorpmálum og samræmi gjaldskrár í nánustu framtíð.

08 - Hreinlætismál árið 2010	Húnaþing vestra			Bæjarhreppur			Sameinað sveitarfélag		
	Í þús. kr.	Pr. íbúa	Hlutfall af skatttekjum	Í þús. kr.	Pr. íbúa	Hlutfall af skatttekjum	Í þús. kr.	Pr. íbúa	Hlutfall af skatttekjum
0 - Sameiginlegir liðir.....	0	0	0,0%	0	0	0,0%	0	0	0,0%
1 - Heilbrigðiseftirlit.....	0	0	0,0%	0	0	0,0%	0		0,0%
2 - Sorphreinsun og sorpeyðing.....	( 21.931 )	( 20 )	( 3,5% )	( 3.236 )	( 32 )	( 5,2% )	( 25.167 )	( 21 )	( 3,6% )
5 - Meindýraeyðing og dýraeftirlit.....	37	0	0,0%	0	0	0,0%	37	0	0,0%
8 - Fráveita.....	0	0	0,0%	( 1.705 )	( 17 )	( 2,7% )	( 1.705 )	( 1 )	( 0,2% )
	<b>( 21.894 )</b>	<b>( 20 )</b>	<b>( 3,5% )</b>	<b>( 4.941 )</b>	<b>( 49 )</b>	<b>( 7,9% )</b>	<b>( 26.835 )</b>	<b>( 22 )</b>	<b>( 3,9% )</b>

# Málaflokkar

## Skipulags- og byggingarmál

### Núverandi staða:

- Sérstakur byggingarfulltrúi er hjá Húnaþingi vestra.
- Bæjarhreppur kaupir þjónustu byggingarfulltrúa frá Reykjavík.

### Framtíðarsýn/breytingar:

- Byggingarfulltrúi Húnaþings vestra tæki yfir þjónustu í Bæjarhreppi.
- Áheyrnarfulltrúi frá Bæjarhreppi verði í Skipulags- og umhverfisráði út kjörtímabilið þar til ný sveitarstjórn verður kosin.

09 - Skipulags- og byggingarmál	Húnaþing vestra			Bæjarhreppur			Sameinað sveitarfélag		
	Í þús. kr.	Pr. íbúa	Hlutfall af skatttekjum	Í þús. kr.	Pr. íbúa	Hlutfall af skatttekjum	Í þús. kr.	Pr. íbúa	Hlutfall af skatttekjum
2 - Skipulagsmál.....	( 1.286 )	( 1 )	( 0,2% )	( 20 )	( 0 )	( 0,0% )	( 1.305 )	( 1 )	( 0,2% )
5 - Byggingareftirlit.....	( 5.780 )	( 5 )	( 0,9% )	( 403 )	( 4 )	( 0,6% )	( 6.182 )	( 5 )	( 0,9% )
7 - Lóðir og lendur.....	( 196 )	( 0 )	( 0,0% )	0	0	0,0%	( 196 )	( 0 )	( 0,0% )
	( 7.261 )	( 6 )	( 1,1% )	( 423 )	( 4 )	( 0,7% )	( 7.683 )	( 6 )	( 1,1% )

# Málaflokkar

## Umferðar- og samgöngumál

### Núverandi staða:

- Húnaþing vestra á og rekur gatnakerfi á Hvammstanga og Laugarbakka.
- Bæjarhreppur hefur kostnað af rekstri gatnakerfis á Borðeyri

### Framtíðarsýn/breytingar:

- Engar breytingar fyrirsjáanlegar í þessum málaflokki.

10 - Umferðar- og samgöngumál	Húnaþing vestra			Bæjarhreppur			Sameinað sveitarfélag		
	Í þús. kr.	Pr. íbúa	Hlutfall af skatttekjum	Í þús. kr.	Pr. íbúa	Hlutfall af skatttekjum	Í þús. kr.	Pr. íbúa	Hlutfall af skatttekjum
3 - Viðhald og rekstur gatnakerfis.....	( 8.276 )	( 7 )	( 1,3% )	0	0	0,0%	( 8.276 )	( 7 )	( 1,2% )
5 - Umferðaröryggismál.....	( 12.013 )	( 11 )	( 1,9% )	( 534 )	( 5 )	( 0,9% )	( 12.547 )	( 10 )	( 1,8% )
6 - Snjómokstur og hálkuvarnir.....	( 4.423 )	( 4 )	( 0,7% )	( 3 )	( 0 )	( 0,0% )	( 4.426 )	( 4 )	( 0,6% )
	<b>( 24.713 )</b>	<b>( 22 )</b>	<b>( 3,9% )</b>	<b>( 537 )</b>	<b>( 5 )</b>	<b>( 0,9% )</b>	<b>( 25.250 )</b>	<b>( 21 )</b>	<b>( 3,6% )</b>

# Málaflokkar

## Umhverfismál

### Núverandi staða:

- Umhverfisstjóri er hjá Húnaþingi vestra.
- Fyrirkomulag og gjaldskrár eru mismunandi í minka- og refaeyðingu.

### Framtíðarsýn/breytingar:

- Aukinn kostnaður umhverfisstjóra vegna stækkunar á þjónustusvæði.
- Fyrirkomulag í minka- og refaeyðingu verði samræmt.
- Áheyrnarfulltrúi frá Bæjarhreppi verði Skipulags- og umhverfisráði út kjörtímabilið þar til ný sveitarstjórn verður kjörin.

11 - Umhverfismál árið 2010	Húnaþing vestra			Bæjarhreppur			Sameinað sveitarfélag		
	Í þús. kr.	Pr. íbúa	Hlutfall af skatttekjum	Í þús. kr.	Pr. íbúa	Hlutfall af skatttekjum	Í þús. kr.	Pr. íbúa	Hlutfall af skatttekjum
0 - Sameiginlegir liðir.....	( 6.085 )	( 5 )	( 1,0% )	0	0	0,0%	( 6.085 )	( 5 )	( 0,9% )
2 - Almenningsgarðar.....	( 146 )	( 0 )	( 0,0% )	0	0	0,0%	( 146 )	( 0 )	( 0,0% )
3 - Útivistarsvæði.....	( 4.119 )	( 4 )	( 0,7% )	0	0	0,0%	( 4.119 )	( 3 )	( 0,6% )
4 - Opin svæði.....	( 10.317 )	( 9 )	( 1,6% )	0	0	0,0%	( 10.317 )	( 8 )	( 1,5% )
6 - Skreytingar.....	( 1.600 )	( 1 )	( 0,3% )	0	0	0,0%	( 1.600 )	( 1 )	( 0,2% )
7 - Minka- og refaeyðing.....	( 4.177 )	( 4 )	( 0,7% )	( 1.824 )	( 18 )	( 2,9% )	( 6.002 )	( 5 )	( 0,9% )
8 - Ýmsir styrkir og framlög.....	( 94 )	( 0 )	( 0,0% )	0	0	0,0%	( 94 )	( 0 )	( 0,0% )
	( 26.538 )	( 24 )	( 4,2% )	( 1.824 )	( 18 )	( 2,9% )	( 28.362 )	( 23 )	( 4,1% )



# Málaflokkar Atvinnumál

## Núverandi staða:

- Fjallskilamál eru hjá hreppsnefnd Bæjarhrepps en sem sjálfstæðar deildir í Húnaþingi vestra.
- Farið hefur verið í sérstök átök til atvinnuuppbyggingar.

## Framtíðarsýn/breytingar:

- Í Bæjarhreppi verði sérstök fjallskiladeild með sérstaka fjallskilastjórn.
- Styrkjamál verði í óbreyttri mynd.
- Áheyrnarfulltrúi frá Bæjarhreppi verði í landbúnaðarráði út kjörtímabilið þar til kosin verður ný sveitarstjórn.

13 - Atvinnumál árið 2010	Húnaþingi vestra			Bæjarhreppur			Sameinað sveitarfélag		
	Í þús. kr.	Pr. íbúa	Hlutfall af skatttekjum	Í þús. kr.	Pr. íbúa	Hlutfall af skatttekjum	Í þús. kr.	Pr. íbúa	Hlutfall af skatttekjum
0 - Sameiginlegir liðir.....	( 2.718 )	( 2 )	( 0,4% )	0	0	0,0%	( 2.718 )	( 2 )	( 0,4% )
2 - Landbúnaður.....	( 9.556 )	( 9 )	( 1,5% )	( 439 )	( 4 )	( 0,7% )	( 9.995 )	( 8 )	( 1,4% )
6 - Ferðamál.....	( 3.170 )	( 3 )	( 0,5% )	( 201 )	( 2 )	( 0,3% )	( 3.371 )	( 3 )	( 0,5% )
8 - Ýmsir styrkir og framlög.....	( 4.761 )	( 4 )	( 0,8% )	0	0	0,0%	( 4.761 )	( 4 )	( 0,7% )
	( 20.205 )	( 18 )	( 3,2% )	( 640 )	( 6 )	( 1,0% )	( 20.845 )	( 17 )	( 3,0% )

# Málaflokkar

## Sameiginlegur kostnaður

### Núverandi staða:

- Tvær sveitarstjórnir.
- Þjónustusamningur Bæjarhrepps við Húnaþing vestra um skrifstofuþjónustu.
- Bæði sveitarfélög aðilar að Samtökum sveitarfélaga á Norðurlandi vestra.

### Framtíðarsýn/breytingar:

- Sveitarstjórn Húnaþings vestra situr út kjörtímabilið og áheyrnarfulltrúar í öllum nefndum frá Bæjarhreppi út kjörtímabilið þar til kosin verður ný sveitarstjórn.
- Sameinað sveitarfélag áfram aðili að SSNV.
- Skrifstofuhald verður á Hvammstanga.

21 - Sameiginlegur kostnaður árið 2010	Húnaþing vestra			Bæjarhreppur			Sameinað sveitarfélag		
	Í þús. kr.	Pr. íbúa	Hlutfall af skatttekjum	Í þús. kr.	Pr. íbúa	Hlutfall af skatttekjum	Í þús. kr.	Pr. íbúa	Hlutfall af skatttekjum
0 - Meðferð sveitarstjórnarmála.....	( 24.235 )	( 22 )	( 3,8% )	( 3.562 )	( 36 )	( 5,7% )	( 27.798 )	( 23 )	( 4,0% )
1 - Kosningar.....	( 794 )	( 1 )	( 0,1% )	0	0	0,0%	( 794 )	( 1 )	( 0,1% )
3 - Ónotað húsnæði.....	( 2.395 )	( 2 )	( 0,4% )	0	0	0,0%	( 2.395 )	( 2 )	( 0,3% )
4 - Skrifstofur sveitarfélagsins.....	( 18.195 )	( 16 )	( 2,9% )	( 2.361 )	( 24 )	( 3,8% )	( 20.556 )	( 17 )	( 3,0% )
5 - Risna, móttökur og kynningarmál.....	( 1.668 )	( 1 )	( 0,3% )	0	0	0,0%	( 1.668 )	( 1 )	( 0,2% )
6 - Starfsmannakostnaður.....	( 1.337 )	( 1 )	( 0,2% )	( 19 )	( 0 )	( 0,0% )	( 1.356 )	( 1 )	( 0,2% )
7 - Samstarf sveitarfélaga.....	( 185 )	( 0 )	( 0,0% )	( 1.444 )	( 14 )	( 2,3% )	( 1.630 )	( 1 )	( 0,2% )
8 - Ýmsir styrkir og framlög.....	( 400 )	( 0 )	( 0,1% )	( 528 )	( 5 )	( 0,8% )	( 928 )	( 1 )	( 0,1% )
	<b>( 49.209 )</b>	<b>( 44 )</b>	<b>( 7,8% )</b>	<b>( 7.915 )</b>	<b>( 79 )</b>	<b>( 12,6% )</b>	<b>( 57.124 )</b>	<b>( 47 )</b>	<b>( 8,2% )</b>

# Málaflokkar

## Sérstakir sjóðir

### Eignasjóður og þjónustumiðstöð:

- Fasteignarekstur vegna A hluta verði rekinn sem ein stofnun.
- Þjónustumiðstöð/áholdahús verður áfram í óbreyttri mynd á Hvammstanga.
- Lokið verði við viðhald á skólahúsnæði á Borðeyri, svo sem varðandi brunavarnir og aðgengi fatlaðra.

### Veitumál:

- Ný gjaldskrá er í burðarliðunum hjá nýrri hitaveitu á Borðeyri og verður hún í samræmi við gjaldskrár á Laugarbakka og Reykjaskóla.
- Veitustofnanir sameinist eftir gerð veitu.

### Hafnarsjóður:

- Hvammstangahöfn í óbreyttri mynd.

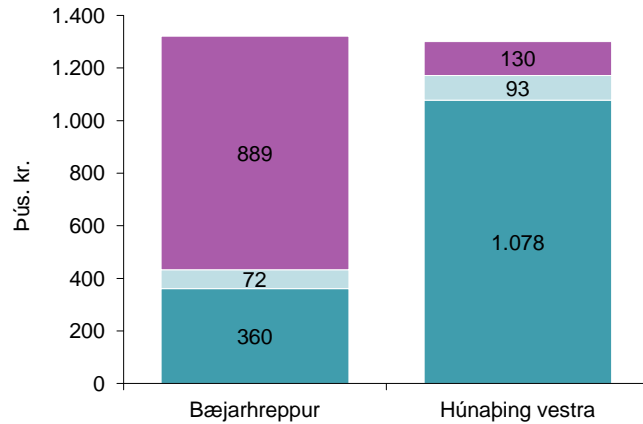
### Rekstur íbúða og annarra eigna í B hluta

- Allur fasteignarekstur hjá Húnaþingi vestra í óbreyttri mynd.

# Helstu lykiltölur

## Heildareignir í árslok 2010

### Eignir pr. íbúa



■ Varanlegir rekstrarfjármunir   ■ Áhættufjármunir og langtímakröfur   ■ Veltufjármunir

### Húnaþing vestra:

- Varanlegir rekstrarfjármunir eru 82,9% af heildareignum sveitarfélagsins eða sem nemur 1,1 millj. kr. pr. íbúa.
- Veltufjárhlutfall er 0,97.

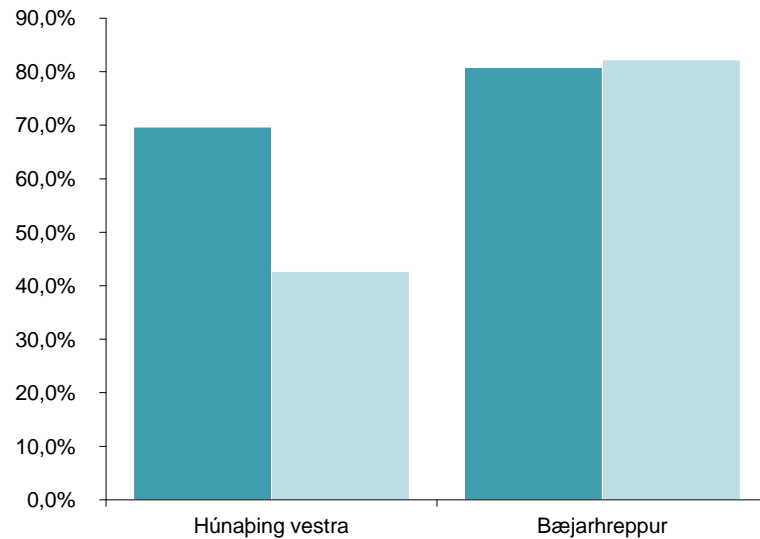
### Bæjarhreppur:

- Veltufjármunir eru 67,3% af heildareignum sveitarfélagsins eða sem nemur 889 þús. kr. pr. íbúa.
- Veltufjárhlutfall er 3,86.

# Helstu lykiltölur

## Eiginfjárlutfall í árslok 2010

### Eiginfjárlutfall



■ Eiginfjárlutfall A-hluti

■ Eiginfjárlutfall A og B hluti

### Húnaþing vestra:

- Eiginfjárlutfall í A hluta er 70% og í A+B hluta 43%

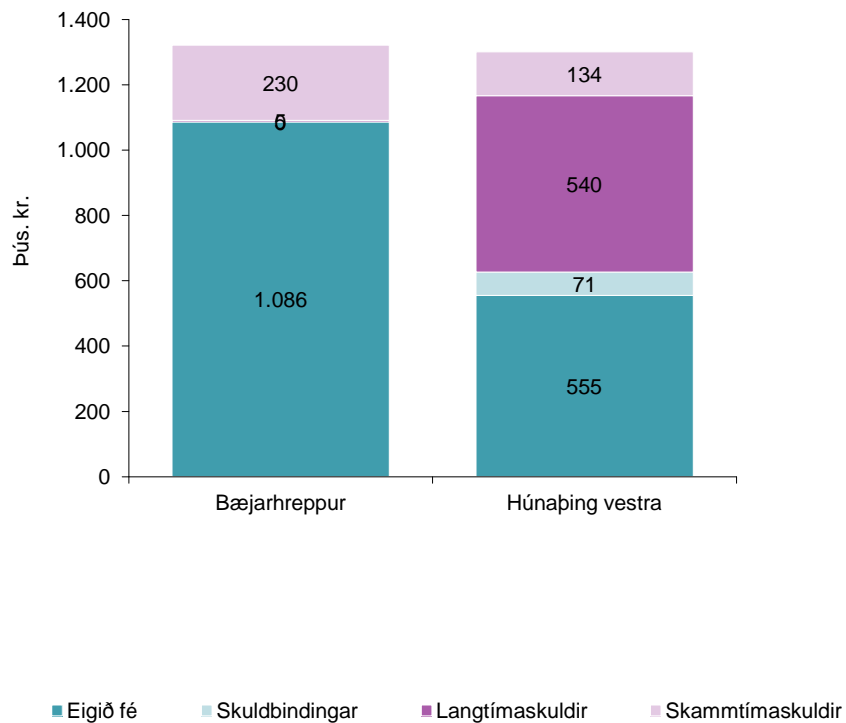
### Bæjarhreppur:

- Eiginfjárlutfall í A hluta er 81% og í A+ B hluta 82%

# Helstu lykiltölur

## Skuldir og skuldbindingar í árslok 2010

### Eigið fé og skuldir pr. íbúa



### Húnaþing vestra:

- Skuldir pr. íbúa eru 745 þús. kr., þar af langtímaskuldir og skuldbindingar 611 þús. kr.
- Eigið fé pr. íbúa er 555 þús. kr.

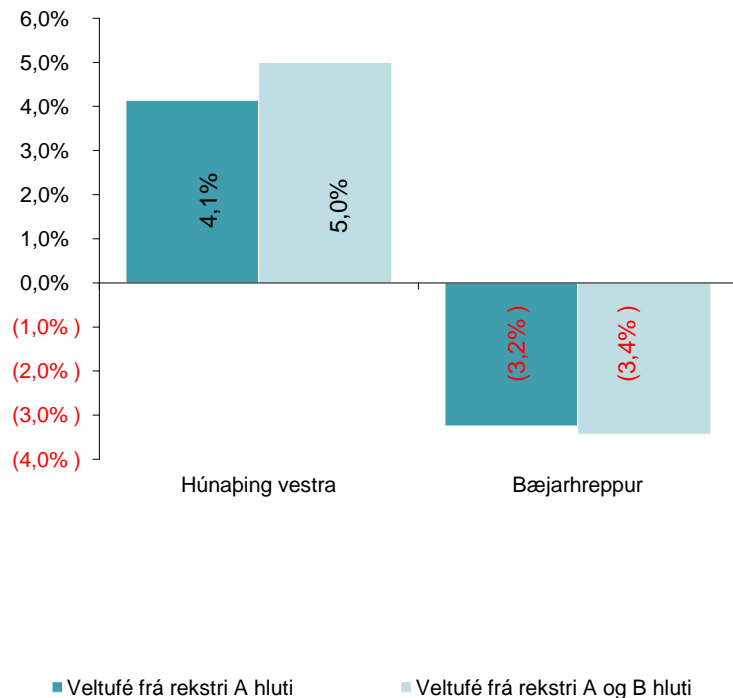
### Bæjarhreppur:

- Skuldir pr. íbúa eru 236 þús. kr., þar af langtímaskuldir 6 þús. kr. pr. íbúa.
- Eigið fé pr. íbúa er 1,1 millj. kr.

# Helstu lykiltölur

## Veltufé frá rekstri í árslok 2010

### Veltufé frá rekstri í hlutfalli við heildartekjur



### Húnaping vestra:

- Veltufé frá rekstri er jákvætt um 5,0% og hefur verið lækkandi á undanförunum árum.

### Bæjarhreppur:

- Veltufé frá rekstri hefur verið neikvætt síðustu tvö ár og var neikvætt um 3,4% á síðasta ári.

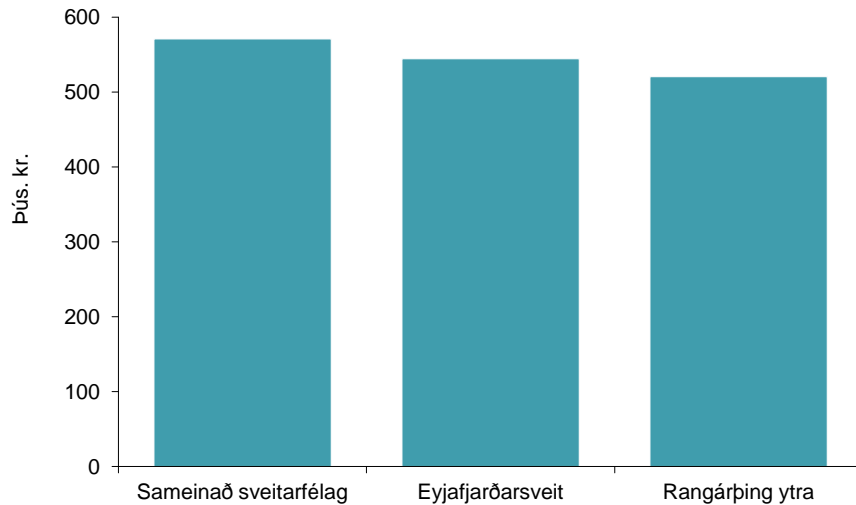
# Samanburður við önnur sveitarfélög

## Skatttekjur í árslok 2010

### Samanburðarsveitarfélög:

Til samanburðar hafa verið valin tvö önnur sveitarfélög í öðrum landshlutum sem hafa þjónustu og landbúnað sem helstu atvinnuvegi.

### Skatttekjur pr. íbúa



### Samantekt:

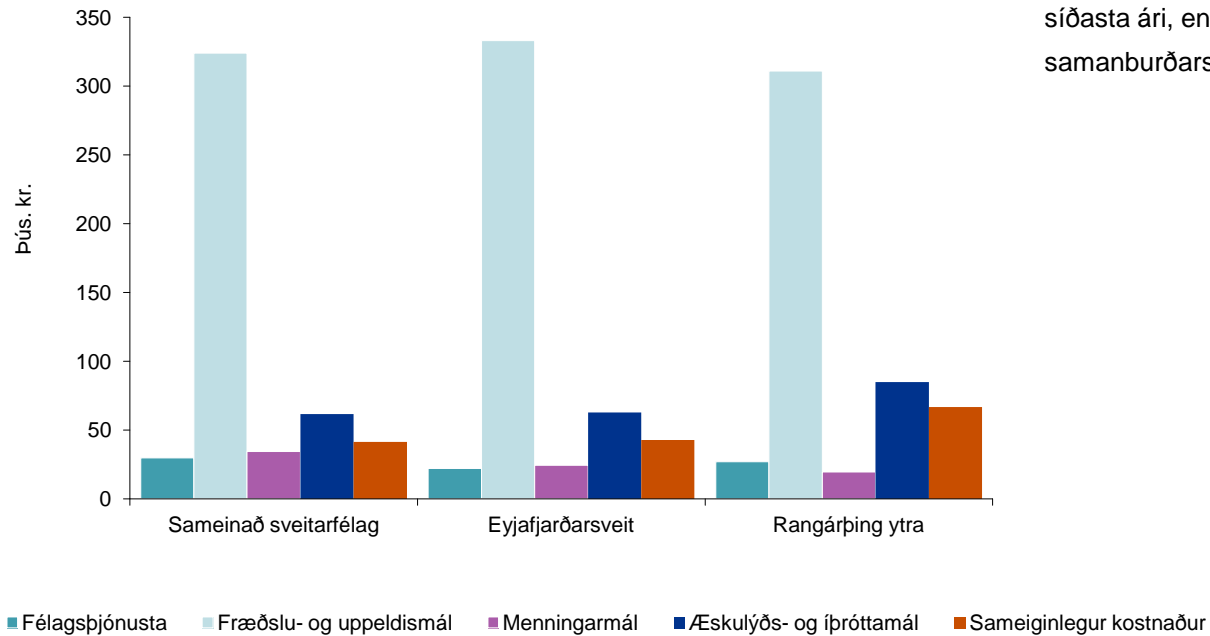
- Skatttekjur pr. íbúa eru hæstar í sameinuðu sveitarfélagi miðað við samanburðarsveitarfélög og er Jöfnunarsjóður þar helsta skýring.



# Samanburður við önnur sveitarfélög

## Helstu málaflokkar í árslok 2010

### Helstu málaflokkar kr. pr. íbúa



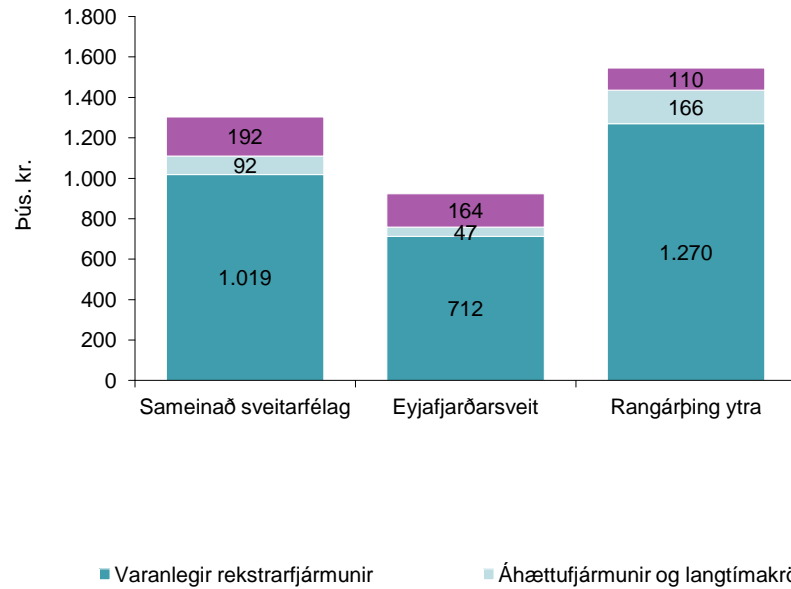
### Samantekt:

- Sameinað sveitarfélag ráðstafaði mest í félagsþjónustu í kr. á íbúa á síðasta ári, en minnst í kr. pr. íbúa í æskulýðs- og íþróttamál miðað við samanburðarsveitarfélög.

# Samanburður við önnur sveitarfélög

## Heildareignir í árslok 2010

### Eignir pr. íbúa



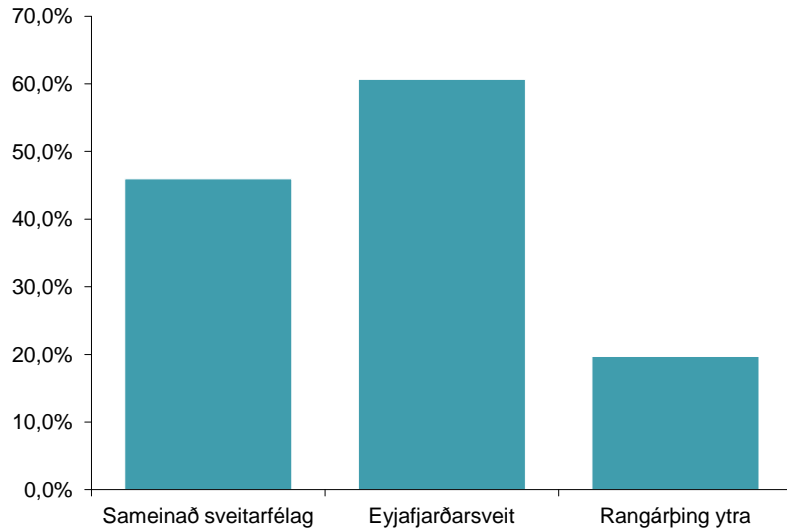
### Samantekt:

- Sameinað sveitarfélag er með mestu veltufjármuni pr. íbúa eða 192 þús. kr.

# Samanburður við önnur sveitarfélög

## Eiginfjárlutfall í árslok 2010

### Eiginfjárlutfall



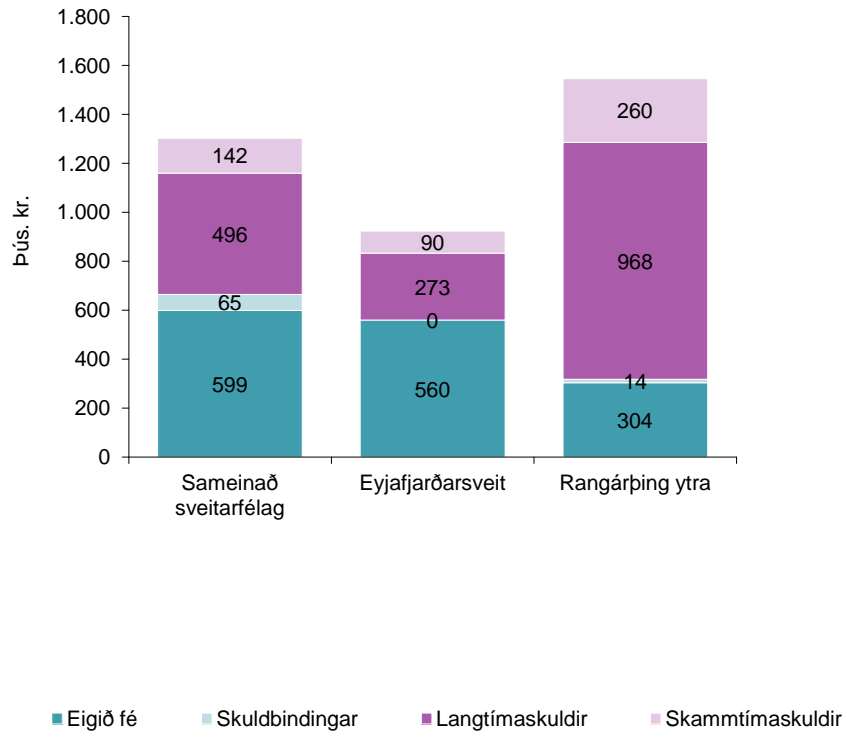
### Samantekt:

- Eiginfjárlutfall sameinaðs sveitarfélags er um 45% sem er gott í samanburði við önnur sveitarfélög.

# Samanburður við önnur sveitarfélög

## Skuldir og skuldbindingar í árslok 2010

### Eigið fé og skuldir pr. íbúa



### Samantekt:

- Sameinað sveitarfélag er með mest eigið fé pr. íbúa eða 599 þús. kr.
- Skuldir og skuldbindingar pr. íbúa eru 573 þús. kr. sem í samanburði við önnur sveitarfélög er ekki hátt.
- Skuldir í hlutfalli við tekjur er 85,9%, en viðmiðunarmörk Eftirlitsnefndar með fjármálum sveitarfélaga er 150%.



*cutting through complexity™*

© 2011 KPMG ehf. á Íslandi er aðili að alþjóðlegu neti KPMG, samtökum sjálfstæðra fyrirtækja sem aðild eiga að KPMG International Cooperative (“KPMG International”), svissnesku samvinnufélagi. Allur réttur áskilinn.

Nafn, kennimark og “cutting through complexity” eru skráð vörumerki KPMG International Cooperative (“KPMG International”).